

ICS 65.020.30
B 43



中华人民共和国国家标准

GB/T 2033—2008
代替 GB/T 2033—1980

GB/T 2033—2008

滩 羊

Tan sheep

中 华 人 民 共 和 国
国 家 标 准
滩 羊
GB/T 2033—2008

中国标准出版社出版发行
北京复兴门外三里河北街16号
邮政编码:100045

网址 www.spc.net.cn

电话:68523946 68517548

中国标准出版社秦皇岛印刷厂印刷
各地新华书店经销

开本 880×1230 1/16 印张 0.75 字数 12 千字
2008年6月第一版 2008年6月第一次印刷

书号: 155066·1-31633 定价 14.00 元

如有印装差错 由本社发行中心调换

版权专有 侵权必究

举报电话:(010)68533533



GB/T 2033—2008

2008-04-09 发布

2008-06-01 实施

中华人民共和国国家质量监督检验检疫总局
中国国家标准化管理委员会 发布

A.2 滩羊种公羊、种母羊、二毛羔羊图片分别见图 A.1、图 A.2、图 A.3。

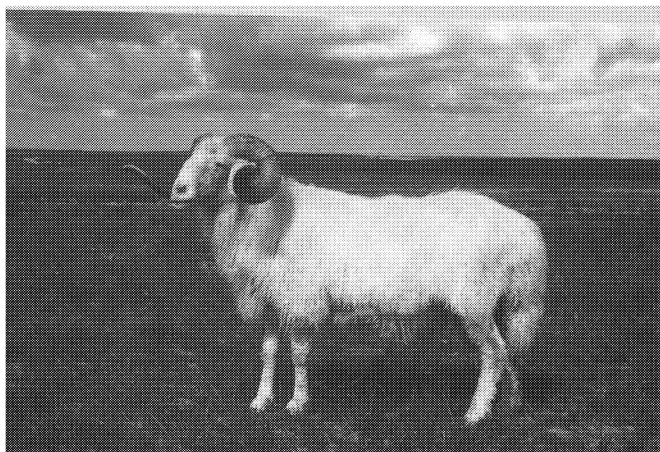


图 A.1 滩羊种公羊

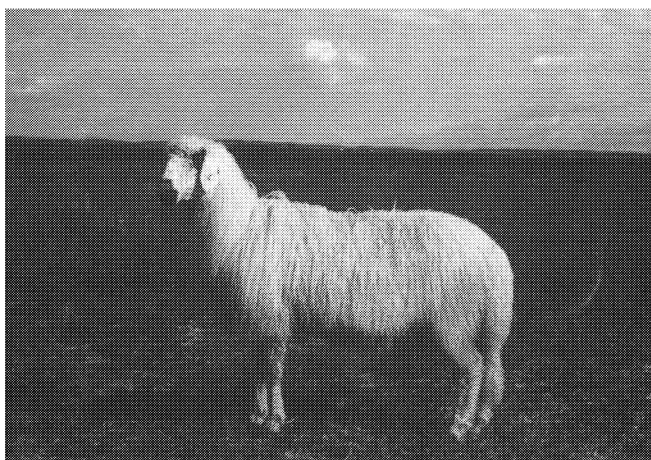


图 A.2 滩羊种母羊

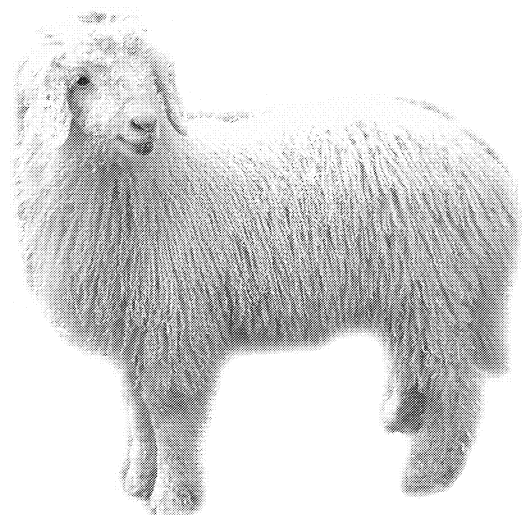


图 A.3 滩羊二毛羔羊

前 言

本标准代替 GB/T 2033—1980《滩羊》。

本标准同 GB/T 2033—1980 相比主要变化如下：

- 增加了前言；
- 增加了滩羊乳羔的概念、乳羔羊肉的指标；
- 完善了滩羊体尺、产毛、产肉及繁殖性能的指标。

本标准的附录 A 为资料性附录。

本标准由中华人民共和国农业部提出。

本标准由全国畜牧业标准化技术委员会归口。

本标准主要起草单位：宁夏回族自治区畜牧工作站、宁夏农林科学院畜牧兽医研究所、中国农科院兰州畜牧与兽医研究所、宁夏盐池滩羊选育厂、宁夏回族自治区同心县畜牧局、宁夏回族自治区盐池县畜牧局、宁夏回族自治区灵武市畜牧局、宁夏回族自治区中卫县畜牧局。

本标准主要起草人：龚卫红、陈亮、龚玉琴、张东弧、黄红卫、许斌、扬冲、杨风宝、杨正义、谢永宁。

本标准所代替标准的历次版本发布情况为：

- GB/T 2033—1980。

表 4(续)

等级	毛弯数	花案	发育	公羔重/kg	母羔重/kg	弯曲/毛股	弯曲弧度	光泽	毛股紧实度	毡毛	色斑	
软 大 花	特级	>6	清晰	良好	>8	>8	2/3	均匀	好	紧	无	无
	1级	>5	清晰	正常	7~8	7~8	2/3	均匀	好	紧	无	无
	2级	>4	一般	一般	6~7	6~7	1/2~2/3	一般	一般	紧	—	—
	3级	>3	欠清晰	稍差	<6	>6	1/2~2/3	欠均匀	差	松	有	有

4.3.3 育成羊(1.5岁)

表 5 育成羊等级评定指标下限

等级	外貌特征	体格	体质	发育	羊 毛					体重/kg		够毛等级
					形状	长度/cm	分布	密度	色斑	公羊	母羊	
特级	明显	大	结实	好	股状	15	一致	适中	无	47~50	36~40	特级
1级	明显	较大	结实	良好	辫状	15	一致	适中	无	43~46	30~35	1级
2级	一般	中	细致	一般	络状	12	一般	一般	无	40~42	27~30	2级
3级	缺陷	小	粗糙	差	散状	10	差	密或稀	蹄冠上部有	—	—	3级

公羊在 1 级以上、母羊在 2 级以上者方可种用。

滩 羊

1 范围

本标准规定了滩羊的品种特性和等级评定方法。
本标准适用于滩羊的品种鉴定和等级评定。

2 术语和定义

下列术语和定义适用于本标准。

2.1

滩羊乳羔 sucking lamb of Tan sheep

生后 60 日龄内的滩羊羔羊。

2.2

二毛羔羊 lamb of Tan sheep

又叫够毛羔羊,毛长达到 7 cm~8 cm,生后 35 日龄左右的羔羊。

2.3

滩羔皮 lambskin of Tan sheep

毛股长不足 7 cm 且出生 30 日龄内的滩羊羔羊所宰剥的羊皮。

2.4

滩裘皮 lamb fur of Tan sheep

具有毛股紧实,弯曲明显,呈波浪状毛股,30 日龄以上的羔羊所宰剥的毛皮。

2.5

滩乳羔肉 sucking lamb

宰杀滩羊乳羔羊而获得的羔羊肉。

2.6

滩羔羊肉 lamb of Tan sheep

宰杀 60 日龄以上、12 月龄以下或尚没有恒齿的母羊或羯羊所获得的羔羊肉。

2.7

毛股 strand

由若干弯曲形状相同、弯曲数一致的毛纤维排列结合在一起的毛束。

2.8

花穗 crimp ear

毛股上具有一定数量的弯曲,状似麦穗。

2.9

毛股弯曲数 strand crimpness

毛股弯曲的个数。由花穗一侧计算,一个弧为一个弯曲。

2.10

花案 pattern

花穗在被毛上所构成的图案。